

Schoeman, WJ
Universiteit van die Vrystaat

Kerkspieël – 'n kritiese bestekopname

ABSTRACT

Church mirror – a critical survey

The General Synod of 1978 of the Dutch Reformed Church decided to undertake a general census in the church. Following this decision the first Church Mirror survey was done in 1981. Since 1981 eight surveys (1981, 1985, 1989, 1993, 1996, 2000, 2004 and 2006) were done. These surveys developed in the church from a census to also an attitude survey in the latter years. The critical question is: did this surveys lead to greater clarity in the church? The following three aspects will be discussed as an answer to this research question:

- A historical review and background will be given of the surveys
- The methodological departure points and assumptions of the surveys will be discussed

The value and contribution of Church Mirror will be looked into as part of a strategic exploration of the surveys.

ABSTRAK

Die eerste Kerkspieël opname word in 1981, in opdrag van die Algemene Sinode van die NG Kerk Sinode van 1978, onderneem. Sedert 1981 het 8 opnames (1981, 1985, 1989, 1993, 1996, 2000, 2004 en 2006) plaasgevind. Die ondersoek binne die NG Kerk ontwikkel van 'n sensus tot 'n wyer demografiese opname en 'n houdingsopname in die latere jare. Het die Kerkspieël opnames oor die afgelope jare tot groter duidelikheid gelei? Die volgende drie aspekte word, as antwoord op die navorsingsvraag, bespreek:

- Historiese oorsig word oor die verloop en agtergrond van die ondersoek gegee.
- Die metodologiese vertrekpunte en aannames van die ondersoek word bespreek.

Die waarde en bydrae van Kerkspieël word as deel van 'n strategiese verkenning aan die orde gestel.

'n Spieël reflekteer dit wat gebeur, dit help om te sien wat nie maklik sigbaar is nie. Nog die kerk, nog 'n gemeente kan ontsnap aan 'n behoortlike proses van evaluering en verheldering. In die soektog na groter duidelikheid verdien, volgens Drummond (2009:1-2), minstens die volgende drie aspekte aandag: groter duidelikheid bring na vore dit wat bereik wil word of reeds bereik is, tweedens word inligting versamel wat die impak van aktiwiteite beskryf en laastens lei groter duidelikheid tot gesprek onder die leierskap oor dit wat na vore gekom het. In die soektog na groter duidelikheid kom dié kritiese navorsingsvraag in hierdie artikel aan die orde: Het die Kerkspieël opnames oor die afgelope jare tot groter duidelikheid gelei?

Die eerste Kerkspieël opname word in 1981, in opdrag van die Algemene Sinode van 1978, onderneem. Die ondersoek binne die NG Kerk ontwikkel van 'n sensus tot 'n wyer demografiese opname en 'n houdingsopname in die latere jare. Sedert 1981 het 8 opnames (1981, 1985, 1989,

1993, 1996, 2000, 2004 en 2006) plaasgevind. Die aanstip van die historiese agtergrond en verloop van die ondersoek is belangrik, maar dit is verder nodig om krities te reflekteer oor die invloed en waarde van die ondersoek binne die NG Kerk. Die argument in die artikel word aan die hand van die volgende drie vrae gedoen:

- Waar kom Kerkspieël vandaan? (’n Historiese oorsig)
- Hoe word Kerkspieël gedoen? (’n Metodologiese verantwoording)
- Wat is die waarde en bydrae van Kerkspieël? (’n Strategiese verkenning)

1. WAAR KOM KERKSPIEËL VANDAAN? (’N HISTORIESE OORSIG)

1.1 Demografiese tendense in die kerk – is dit nodig?

Hoekom sou so ’n onderneming enigins nodig wees? Kerke en gemeentes ontstaan as skeppings van die Gees maar kan ook as ’n sosiale werklikheid beskryf word. Die kerk en gemeentes kan “van onder” verstaan word as menslik-histories-sosiologies (Van Gelder 2007:56). Dit beteken dat die empiriese werklikheid meesprek in die formasie van gemeentes. Dit maak die ontdek en verstaan van tendense ’n belangrike vennoot in die nadink oor die rol van die kerk en gemeente. Kerke en gemeentes ontsnap nie die invloed van demografiese tendense nie (sien ook Nel 2009).

Osmer wys daarop dat een van die take van die praktiese teoloog ’n beskrywend-empiriese taak is. Dit is om priesterlik te luister. Die luistertaak behels: “Gathering information that help us discern patterns and dynamics in particular episodes, situations, or contexts (2008:4). Dit kan heel informeel wees tot ’n formele proses wat empiriese navorsing behels (Osmer 2008:38). Kerkspieël wil luister deur middel van ’n formele, wetenskaplik verantwoordbare proses van empiriese navorsing. Dié vereiste is van die begin af gestel.

Empiriese inligting is nodig vir die verstaan van die rol en funksionering van sinodes en gemeentes. Die breër kerkverband het nodig om te weet wat aan die gebeur is, maar is dit ook vir gemeentes noodsaaklik om hulleself binne breër tendense te posisioneer. So ’n proses van luister en evaluering is ’n belangrike bron van inligting vir die leierskap. “Leaders who wish to gather information and to make evidence-driven decisions are constantly evaluating.” (Drummond 2009:5). Die leierskap op sinodale en gemeentelike vlak benodig die inligting as deel van hulle beskrywend-empiriese taak.

1.2 Die begin van Kerkspieël – die eerste twee ondersoek

Die amptelike begin van Kerkspieël is ’n aanbeveling wat voor die Algemene Sinode van 1978 dien. Die Algemene kommissie vir Ampsbediening en Evangelisasie (AKAE) beveel die volgende in sy verslag by die Algemene Sinode aan:

Die Sinode besluit dat daar DV in 1980 ’n deeglike en goed georganiseerde huis-tot-huis kerklike sensus dwarsdeur die Kerk gehou moet word. Die sinode dra dit aan die AKAE op om, in samewerking met die AJK en AKDB, ’n standaard sensusvorm op te stel en vra elke sinode om op sy eie koste, die sensus in sy gebied in Februarie 1980 te onderneem. Dit staan gemeentes vry om so ’n opname in samewerking met ander erkende kerk te onderneem. (Agenda 1978:649)

Die volgende word aan die Algemene Sinode voorgedra as motivering vir die bogenoemde aanbeveling (Agenda 1978:648):

- Daar bestaan nie ’n betroubare en volledige en volledige prentjie van die stand van die NG Kerk nie.
- Die statistiese gegewens wat deur gemeentes aan ringe verskaf word is nie volledig en betroubaar nie.
- So ’n opname sal help om baie lidmate weer in die stede op te spoor.

- Die opname sal net blywende waarde vir die NG Kerk inhou as daar 'n opskerping van die ampte plaasvind en as die ringe na die opname sal toesien dat die statistieke wat voor die ring dien juis en betroubaar is.

Die eerste sensusopname vind in Maart 1981 onder leiding van prof. I.J. van Eeden van die departement Sosiologie (UNISA) plaas. Ouderlinge, diakens en ander werkers besoek ongeveer 34 000 wyke en meer as 500 000 wooneenhede om by elke wooneenheid 'n sensusvorm in te laat invul. Die opname geskied op drie vlakke:

1. Gemeentevlak: inligting word van skribas en saakgelastigdes verkry.
2. Wykvlak: ouderlinge word gevra om inligting oor hulle wyke te verstrek
3. Huishoudingvlak; 'n opname word van huis tot huis gedoen om NG lidmate op te spoor en basiese sosio-demografiese besonderhede van elke NG lidmaat in te win.

'n Vraelys vir die gemeente en een vir die wyke is ontwikkel, vir die huishoudings is van 'n skedule gebruik gemaak. Die sensus vind in 1142 gemeentes plaas en is die omvangrykste demografies-sosiologiese ondersoek wat nog in die NG Kerk gedoen is. 'n Steekproef is uit die huishoudings getrek (2.65%, 14715 vraelyste) en vir die wyke 14.13% (4909 vraelyste) Al die gemeente vraelyste (1094) is verwerk (Smuts 1982:10).

In 1982 verskyn die resultate van die ondersoek in boekvorm: "Kerkspieël . 'n Demografies-sosiologiese verslag van die landwyse Kerksensus van die Ned. Geref. Kerk, Maart 1981, met teologiese kantaantekeninge." by die NG Kerkboekhandel met ds. M Smuts as redakteur. Die verslag dien voor die Algemene Sinode van 1982.

Die resultate van die ondersoek word as 'n spieël vir die kerk aangebied. "n Spieël dien as middel vir selfondersoek na die stand van sake wat nie langs gewone weë waargeneem kan word nie..." staan in die voorwoord van die verslag (Smuts 1982:ix). Die doelwit is om meer as een spieël te gebruik en die verslag poog om aan die vereiste te voldoen. Die kyk in die spieël moet lei tot regstelling anders is dit net 'n dwaas wat in die spieël kyk, daarom sê die verslag: "Ons vertrou dat hierdie spieël stimulerend sal inwerk tot biddende reformatoriese handeling deur alle betrokke instansies van die kerk" (Smuts 1982:ix).

Die waarde van die sensus is dat kommissies van die Algemene Sinode vir die eerste keer beskik oor betroubare syfers met die oog op die voorbereiding van hulle verslae aan die Algemene Sinode. Die onderskeie sinodes in 1983 het ook van die gegewens gebruik. Die grootste waarde van die sensus lê egter daarin dat wetenskaplike navorsingsmateriaal beskikbaar is waarvolgens bepaalde tendense geïdentifiseer kan word en die stand van die kerk geëvalueer kan word. "Indien 'n soortgelyke opname herhaal sou word in die toekoms, sal dit moontlik wees om 'ntydreeks op te bou wat die waarde van die inligting wat hier aangebied word aansienlik sal verhoog." (Smuts 1982:11). Die waarde van die sensus word vermenigvuldig as dit met soortgelyke sensusse oor die verloop van tyd vergelyk kan word.

In die lig hiervan word die volgende verdere aanbevelings aan die Algemene Sinode van 1982 gemaak (Agenda 1982:21):

- Die Sinode besluit dat 'n volgende kerksensus DV in Maart 1985 moet plaasvind
- Die sensus word opgedra aan die AKAE in samewerking met die AJK, AKDB, ASSK, AKLAS en AKVD.
- Die vraelyste vir die afgelope sensus word as basis gebruik, terwyl die ander kommissies na gelang van hulle behoefte, daarby aanvullings mag maak.
- Die Algemene Fondsekommissie begroot vir hierdie sensus.

Die Algemene Sinode van 1982 het ook verder besluit: "Die kerk maak 'n wetenskaplike opname en projeksie van sy behoefte aan predikante en maak dit aan die kerk bekend. Met die oog daarop moet admissiekommissies by ontmoetings van studente indringende, openhartige gesprekke voor oor roeping- en bedieningsmoontlikhede in die Kerk en Koninkryk." Die opdrag

word aan die AKAE gegee om saam met die sensus in 1985 uitgevoer. Vraelyste word derhalwe aan studente en dosente, pensionarisse en predikante uitgestuur, 3724 vraelyste is uitgestuur en 2530 in terugontvang (Smuts 1986:96).

Die tweede kerksensus word in Maart 1985 onderneem. Die ondersoek word in 1050 gemeentes, 36 000 wyke en by ongeveer 490 000 besoekpunte gedoen. Die doel van die tweede ondersoek is om patrone en tendense te identifiseer. Die tweede opname skep die ruimte vir 'n longitudinale ondersoek en vergelyking. Daar is sekere beperkings in die verband: die responskoerse is nie dieselfde nie, daar was bepaalde grensveranderinge (gemeentes, ringe en wyke). Nie dieselfde wyke en huishoudings is by die tweede opname betrek nie (Smuts 1986:5). Die vergelyking word op gemeente- en wyk vlak gedoen. Die vraelyste vir die saakgelastigdes, ouderlinge en huishoudingskedule is weer gebruik. Dieselfde modi operandi as met die vorige opname word gevolg.

Prof. I.J. van Eeden lewer drie verslae aan die Kerk oor die ondersoek:

- Twee perspektiewe op die Ned. Geref. Kerk: tendense, patrone en uitdagings, 1986.
- Die Ned. Geref. Kerk vanuit die perspektief van huishoudings, Maart 1986.
- Ondersoek: Behoeftes aan predikante in die Ned. Geref. Kerk. (Die werkstevredenheid en – ervaring van predikante, teologiese dosente en teologiese studente 1986).

Kerkspeël II verskyn in 1986 met ds. M Smuts as redakteur en dien as verslag voor die Algemene Sinode van 1986.

Die opname bly wesenlik 'n demografiese ondersoek en derhalwe 'n kerksensus. Die klem val op die kerklik-godsdienstige kenmerke van die bevolking, in die geval die NG Kerk, die lidmate se wyke en gemeentes geniet die voorrang (Smuts 1986:217). Die doelwit word gestel om minstens vier opnames te doen voordat van tendense gepraat kan word (Smuts 1986:215). "Dit is toenemend belangrik dat die Ned. Geref. Kerk besluite neem op grond van inligting wat op wetenskaplike gronde verantwoord kan word, hetsy teologies as sosiaal-wetenskaplik. Aan die hand van 'n dergelike strategie kan die kerk verhoed om op die kantlyn uitgeskuif te en eëgnoreer te word en kan dit juis te midde van 'n tyd waarin die sosiale bestel in Suid-Afrika fundamentele verskuiwings ondergaan." (Smuts 1986:6)

1.3 Kerkspeël meer as 'n kerksensus - die negentigerjare

Die eerste twee opnames word uitsluitlik as 'n sensus gestruktureer en kan dus as 'n oorwegend demografiese opname beskou word. Die behoefte ontstaan om meer as net 'n demografiese beeld van die kerk te kry, maar ook na verklarings vir sekere tendense en houdings te soek. Al hoe meer houdingsvrae word dus met 1989 en daaropvolgende opnames bygevoeg.

Die volgende verskuiwings vind met die opname van 1989 plaas (sien Smuts 1990):

- Die vraelys vir elke huishouding word vervang met 'n vraelys vir die wyke. Die huishoudingvraelys is net te omvangryk (ongeveer 500 000 sal betrek moet word) en duur. Sekere demografiese gegewens oor lidmate word met behulp van die wykvraelys verkry.
- Twee nuwe vraelyste word ontwikkel: een vir kerkraadslede en een vir die eggenoot van die predikant.
- Daar word vir die eerste keer gepoog om die resultate van die opname aan gemeentes beskikbaar te stel. Elke gemeente wat versoek, ontvang 'n rekenaardrukstuk van die gemeente se eie gegewens. Vanaf Kerkspeël IV staan die verslag as Gemeentespeël bekend. Ongeveer 200 gemeentes bestel met elke opname die gemeente se eie verslae.
- Die eerste twee opnames het gemeentes net binne hulle onderskeie sinodale streke geplaas. Vanaf 1989 word gemeentes ook gekategoriseer aan die hand van verskillende streke waarbinne die gemeentes val. Die streke word ook gebruik in die strukturering van die steekproef (Sien die bespreking by punt 2.2).

Die onverwagse afsterwe van prof. van Eeden in 1988 laat 'n groot leemte en ds. W.J. Schoeman word, saam met ds. M. Smuts, deel van die span. Kerkspieël III verskyn met die resultate van die derde opname as verslag aan die Algemene Sinode van 1990 (Handelinge 1990:619).

Die vierde opname word in Maart 1993 gedoen. Metodologies is die vierde opname byna dieselfde as die derde opname. Die vraelys aan die predikantsvrou word met die vierde opname laat vaar. Die derde en vierde opnames se logistieke uitvoering word deur die AKG-kantoor hanteer, terwyl die vyfde opname se logistiek deur die sinodale kantoor van Suid-Transvaal hanteer is. Ds. G.C. Olivier is met die vierde en vyfde opname deel van die span en dr. J.H. Bisschoff sluit vanaf die vyfde opname by die span aan. Dr. M. Smuts tree met die vyfde opname, na hy 'n groot rol gespeel het in die ontwikkeling en vestiging van die Kerkspieëlprojek, uit. By die Algemene Sinode van 1994 (Handelinge 1994:492) en die Algemene Sinode van 1998 (Agenda 1998:215) word kennis van die werk geneem en aanbeveel dat die ondersoeke voortgesit word.

1.4 Die nuwe millennium met nuwe uitdagings

Die nuwe millennium stel nuwe uitdagings aan die kerk. Die veranderende konteks vereis dat die opnames weer krities bekyk word. Drr. J.H. Bisschoff en W.J. Schoeman is vir die opnames vanaf 2000 verantwoordelik. Die era van sinodale kantore is verby en geen logistieke ondersteuning word uit die oord verkry nie. Die 2000-opname is 'n omvattende opname wat vier vraelyste (gemeente - 1300, wyk – 40 000, kerkraadslid - 60 000 en predikant - 2000) insluit. Al die vraelyste word deeglik hersien. Die saakgelastigde vraelys word 'n meer omvattende gemeentevraelys. Die predikantvraelys word hersien en uitgebrei om 'n baie meer omvattende veld ten opsigte van die predikant en sy werksaamhede te dek. Die wykvraelys word vir die laaste keer gebruik, aangesien dit al hoe moeiliker raak om die wyk as 'n eenheid te beskryf en te gebruik. 'n Oorsig van Kerkspieël 2000 dien voor die sinode van 2002 as deel van die Agenda (2002:453-469) en die twee navorsers lewer vir die eerste keer persoonlik verslag aan die Algemene Sinode van 2002.

Die 2004-opname bestaan uit slegs twee vraelyste:

- Gemeentevraelys: Die doel van die vraelys is om 'n beeld te kry van die stand en funksionering van gemeentes binne die NG Kerk.
- Predikantvraelys: Die vraelys beskryf die posisie van die predikante en meet ook sekere houdings. Aandag word ook aan sekere samelewingsfaktore gegee.

Die verslag, wat meer as gewoonlik reaksie en bespreking uitgelok het, word Oktober 2004 op Hartenbos aan die Algemene Sinode voorgelê.

Die 2006-opname bestaan uit die volgende vraelyste:

- gemeente vraelys – verskeie nuwe aspekte is bygewerk, maar sekere vrae is ter wille van vergelyking met vorige opnames behou.
- erediens vraelys – dit is 'n heeltemal nuwe vraelys. Dit is oorspronklik in Australië in die laat tagtiger jare ontwikkel as deel van die “National Church Life Survey” (Kaldor 2002:9). Dit is uitgebrei na Nieu-Seeland, Groot Brittanje en die VSA (Woolever en Bruce 2002, Bruce et. al. 2006, Chaves en Anderson 2008). Die opname geskied op 'n gegewe Sondag in 'n erediens en word deur al die erediensgangers ingevul. 'n Steekproef van 10% is uit die NG Kerk as geheel getrek en 80% van dié gemeentes het die vraelyste terugbesorg.
- predikante vraelys – nuwe velde word saam met vorige velde en vrae verder ontgin, meer as 40% van die predikante het die vraelys voltooi.
- leierskap vraelys – die vraelys loop tot 'n groot mate saam met die erediens vraelys, hoewel ander aspekte ook gedek word. 'n Steekproef van ongeveer 15% is uit elke streeksinode getrek en 77% van die gemeentes het dit voltooi.

2. HOE WORD KERKSPIEËL GEDOEN? ('N METODOLOGIESE VERANTWOORDING)

Dit is van groot belang dat die metodologie van die opnames wetenskaplik verantwoordbaar sal wees. Die metodologie van die opnames is uiteraard deurslaggewend. Sonder 'n verantwoordbare metodologie kom die betroubaarheid en geldigheid van die ondersoek in gedrang.

Daar is deurgaans gepoog om die metodologieë van die verskillende opnames, so ver as wat moontlik is, dieselfde te hou. Dit maak die vergelykbaarheid van die opnames met mekaar makliker en betroubaarder. Die metodologie wat met die opnames van 1989 tot 2006 gevolg is, is feitlik identies.

2.1 Die samestelling van die vraelyste

Daar is reeds in die vorige afdeling na sekere aspekte van die vraelys ontwikkeling verwys. Die bespreking word hier verder gevoer. Die 1981- en 1985-opnames het tot op huishoudingvlak navraag gedoen. Met die opnames van 1989 tot 2000, veral aanvanklik weens koste-oorweginge, tot wykvlak beperk. Sekere inligting, wat tydens die eerste twee opnames uit die huishoudingvraelys verkry is, is op 'n beperkte skaal met die wykvraelys ingesamel.

Vier vraelyste is van 1989 tot 2000 gebruik (Vir 2004 en 2006 sien die vorige afdeling). Die bewoording van vrae wat uit die vorige ondersoek herhaal word, is sover moontlik heeltemal onveranderd gelaat - in sommige gevalle is nuwe vrae bygevoeg. Die vier vraelyste omvat die volgende:

- **Skriba of gemeentevraelys** - 'n Algemene profiel van die gemeente word deur hierdie vraelys verkry. Inligting oor die grootste gedeelte van die aktiwiteite van die gemeente word met behulp van hierdie vraelys verkry.
- **Wykvraelys** - Hierdie vraelys poog om 'n profiel van elke wyk in die gemeente te gee. Belangrike inligting oor, onder andere, die aantal lidmate, ouderdomsprofiel, beroep, ens., word met behulp van hierdie vraelys verkry. Die inligting wat uit die vraelys verkry word skep probleme aangesien die "wyk" nie meer dieselfde in alle gemeentes is nie, sommige gemeentes maak byvoorbeeld ook van 'n blok en/of omgeegroepstelsel gebruik. Die wykvraelys is die laaste keer met 2000-opname gebruik.
- **Kerkraadsvraelys** - Inligting met betrekking tot die houdings en optrede van kerkraadslede en wykleiers word met behulp van hierdie vraelys verkry. Die doel van die vraelys is om inligting oor die leierskap in 'n gemeente te verkry.
- **Predikantsvraelys** - Die vraelys dek 'n wye omvang van aspekte wat die predikant en haar/sy werk raak. Dit het in 1985 begin as 'n ondersoek na die vraag en aanbod vir predikante.
- (Die vraelyste is 'n bylae tot die verslag van elke ondersoek en kan daar nageslaan word)

2.2 Steekproeftrekking

In die geval van die gemeente- en predikantvraelys is al die vraelyste wat terugontvang is verwerk. Die omvang van die ander vraelyste het die trek van 'n steekproef noodsaaklik gemaak. "Sampling is the process of selecting observations." (Babbie en Mouton 2001:164). Die proses gaan vervolgens verder beskryf word.

'n Volledige opname is, met elke Kerkspieël ondersoek, ten opsigte van al die gemeentes in al die sinodale gebiede van die NG Kerk gemaak: Wes-Kaapland, Oos-Kaapland, Noord-Kaapland, Natal, Oranje-Vrystaat, Wes-Transvaal, Noord-Transvaal, Suid-Transvaal, Oos-Transvaal, Namibië en Midde-Afrika (Die sinode het gedurende 2003 ontbind en as 'n ring by die sinode van Noord-Transvaal ingeskakel). Die gemeente/skribavraelys en die predikant vraelys is met elke opname volledig verwerk. Uit die wyk- en kerkraadsvraelyste is 'n steekproef getrek.

Die verskillende gemeentes in verskillende streke ingedeel. Die gemeentes word op grond van

tipologiese oorweginge in die volgende vyf streke ingedeel:

- **Klein plattelandse gemeente:** 'n Gemeente wat in 'n heel klein dorpie/gemeenskap, waar daar net een NG-leraar is, geleë is.
- **Plattelandse gemeente:** Hierdie tipe gemeente is in 'n dorp geleë wat so groot is dat daar (ongegag die aantal gemeentes) twee tot vier NG-leraars in die dorp werksaam is.
- **Grootdorp-gemeente:** Hierdie tipe gemeente is in 'n dorp geleë waarin daar (ongegag die aantal gemeentes) meer as vier NG-leraars werksaam is.
- **Woonstel-/buitengewone gemeente:** Hierdie tipe gemeente sluit, onder andere, enkelindustrie-, militêre, woonstel-, middestad-, en studentegemeentes, asook gemeentes vir anderstaliges in.
- **Voorstedelike gemeente:** Hierdie tipe gemeente is in voorstede – wat woonhuise, meenthuise, woonstelle en ook kleinhoewes kan insluit – geleë.

(Vanaf die 2004-opname is die laaste twee streke saamgevoeg, aangesien die meeste van die woonstel/buitengewone gemeentes deel van 'n bestaande gemeente of in die groter dorpe of in die stedelike gebiede geword het.)

Ten opsigte van elke gemeente is 'n sistematiese steekproef getrek uit die aantal *wykvraelyste* en die aantal *kerkraadsvraelyste* wat ontvang is. Die prosedure wat gevolg is om die verskillende wykvraelyste en kerkraadsvraelyste vir die steekproef te identifiseer, kan kortliks soos volg beskryf word:

- Vir gemeentes met twintig wyke en minder is al die wyk- en kerkraadsvraelyste as deel van die steekproef beskou.
- Vir gemeentes met meer as twintig wyke is die wyke in twaalf verskillende intervalle verdeel. Die aantal wyke vir die betrokke interval = $(\alpha \div 20) * 20$, waar α 'n getal aan die onderpunt van die eerste derde van die interval is. Die aantal kerkraadslede vir die betrokke interval = $(2\alpha \div 20) * 20$, waar α 'n getal aan die onderpunt van die eerste derde van die interval is.
- Nadat die aantal wyke en kerkraadslede bepaal is, is elke nde wyk- of kerkraadsvraelys getrek; deur op 'n toevallige punt te begin.

Uit elke sinodale gebied is weer 'n steekproef van gemeentes getrek. In hierdie geval is van die indeling van die gemeentes in die genoemde vyf/vier streke gebruik gemaak. 'n Proporsionele steekproef van gemeentes is uit elke sinodale gebied getrek. Nadat die verskillende proporsies bepaal is, is die verskillende gemeentes ewekansig uit elke streek getrek. Die wyk- en kerkraadvraelyste van die geselekteerde gemeentes is dan gebruik. Die prosedure is van 1989 tot 2000 ten opsigte van die wyk- en kerkraadsvraelyste gevolg. Met die oog op die verwerking van die data, is gewigte vir elke gemeente bereken, sodat veralgemenings vir die hele sinodale gebied gemaak kon word.

2.3 Responsoers vir die opnames

Tabel 1 gee 'n weerspieëling van die afgelepe opnames se terugrespon (sien die verskillende verslae vir 'n meer volledige bespreking). Die eerste drie opnames verteenwoordig die beste respons bokant 80%. Vir die 1981-opname het 96% van die gemeentes hulle vraelyste betyds ingedien; vir 1985 was dit 84%; en vir die 1989-opname het 83% van die gemeentes hulle vraelyste betyds ingedien. Tydens die 1993-opname het 1013 gemeentes hulle vraelyste betyds ingedien

Met die 1996-opname het 894 gemeentes hulle vraelyste betyds ingedien. Dit verteenwoordig 'n responsoers van 71%. Die responsoers vir 2000 was 50% of 611 gemeentes wat hulle vraelyste betyds ingedien het. Die koers vir 2004 is 47%. Die rede vir die swakker responsoers in beide gevalle is dat die opname nie deur 'n voltydse kantoor behartig is nie. Die kantoor van die Algemene

Sekretaris van die Algemene Sinode het die verspreiding en opvolg van die vraelyste in 2006 hanteer, vandaar die verbetering na 52%.

2.4 'n Enkele gevolgtrekking

In die lig van die strukturering van die steekproef en die responskoerse kan die volgende gevolgtrekking gemaak word: In die geheel gesien, behoort die resultate van die opnames - gegewe die omvang daarvan - 'n hoë mate van betroubaarheid te vertoon wanneer die gegewens op Algemene Sinodale vlak vir die kerk as geheel ontleed word. Die gegewens behoort 'n redelik hoë mate van betroubaarheid te vertoon, indien dit gebruik word om op sinodale vlak tendense uit te wys.

3. WAT IS DIE WAARDE EN BYDRAE VAN KERKSPIEËL? ('N STRATEGIESE VERKENNING)

Empiriese inligting is kontekstueel en kan vanuit verskeie perspektiewe geïnterpreteer word, want ervarings, definisies en verwysingsraamwerke verskil. "It is only the conversation that comes from looking at and working with data that produces helpful information." (Rendle en Mann 2003:74). Die gesprek en refleksie oor die empiriese gegewens is daarom van kardinale belang. Dit is nie moontlik om 'n volledige waardering van die resultate van Kerkspieël oor meer as twintig jaar te gee nie, hier sal slegs aandag gegee word aan enkele breë lyne, met die oog op verdere gesprek en refleksie:

- Watter breë tendense kan oor die verloop van tyd uitgewys word (sien die motivering vir die tweede Kerkspieël by 1.2)?
- Watter enkele biografiese beskrywings kan van die lidmate gegee word?
- Wat is die migrasiepatrone van die lidmate?

3.1 Tendense oor die verloop van tyd

Die waarde van 'n longitudinale studie is dat groter lyne oor die verloop van tyd getrek kan word. Dit was van die begin af 'n belangrike motivering vir die aanpak van die opnames. In die afdeling word by twee belangrike tendense, wat oor die verloop van tyd na vore gekom het, stilgestaan. Eerstens word gekyk na die verskuiwings in die lidmaatbevolking van die NG Kerk en tweedens na die patrone rondom erediensbywoning.

3.1.1 Lidmaatgetalle

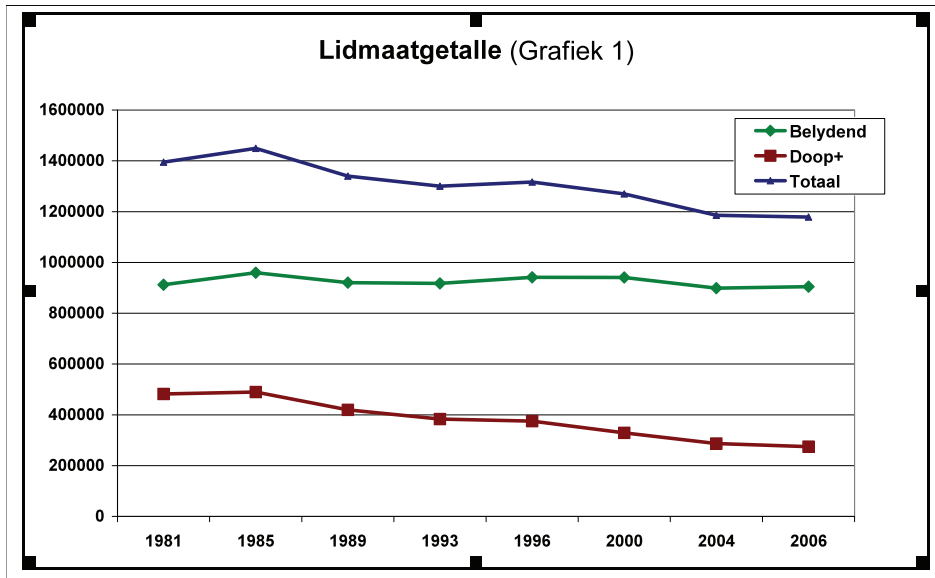
Sonder lidmate as menslik hulpbron kan 'n kerk en ook nie 'n gemeente funksioneer nie. Ammerman (1999:49) wys daarop dat "... congregations needs personpower if they are to provide services to their members and to the community." Dit gaan oor vaardighede om take uit te voer, om te sorg, om te organiseer ens. Veranderinge in die menslike "hulpbron" het 'n direkte invloed op die gemeente en haar funksionering.

'n Eerste algemene opmerking wat gemaak kan word is dat die totale lidmaattal oor die afgelope tien jaar relatief stabiel gebly het. Dit geld veral van die aantal belydende lidmate in die NG Kerk wat op ongeveer 900 000 bly. Die getal dooplidmate daal deurgaans met elke opname. Dié daling was ongeveer 100 000 die afgelope tien jaar. Mense word ouer en minder babas word gebore, dit is tipies van 'n ouerwordende bevolking. Die tendens kan saam gelees word met die veroudering van die blanke bevolking.

Wat kan uit die samestelling van die kerkbevolking afgelei word? In 1981 was twee derdes van die lidmate belydende lidmate en 'n derde dooplidmate. In 2006 is 77% belydende lidmate en 23% dooplidmate. Daar is vir die eerste keer met die 2006 opname gevra na die aantal lidmaat ouer as 60 jaar, 22% van die lidmate was in 2006 ouer as 60 jaar. Dit beteken dat daar byna net

soveel lidmate ouer as 60 jaar is as die wat jonger as 16 jaar is. (sien die verdere bespreking hiervan by 3.1).

Grafies kan die tendense oor lidmaatgetalle van die afgelope aantal opnames so voorgestel word:



3.1.2 Erediensbywoning

Weekliks kom elke gemeente as 'n geloofsgemeenskap bymekaar om God te aanbid en hulle verhouding met Hom te vier. Die erediens is een van die belangrikste gereelde byeenkomste van 'n gemeente. Dit is minstens die grootste en ook die sigbaarste weeklikse gemeentelike byeenkoms. Wat weerspieël die byeenkoms van 'n gemeente se geloofslawe en identiteit? In die opname word slegs na die erediens vanuit 'n kwantitatiewe perspektief gekyk.

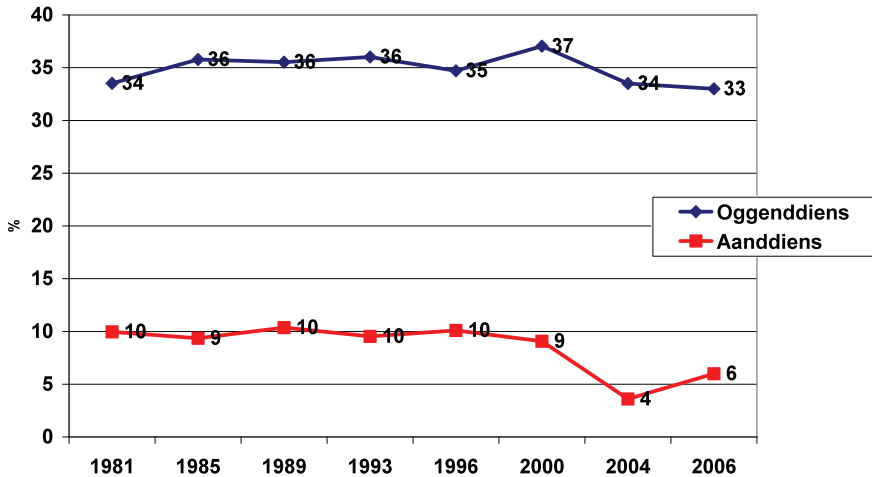
Erediensbywoning word uitgedruk as 'n persentasie van die totale lidmaattal van die gemeente (Dieselfde metodologie is deurgaans gebruik). Die tendense is daarom oor die verloop van tyd vergelykbaar. Die opname word, sedert 1981, gedurende Februarimaand gedoen. Dit is waarskynlik, in die lig van ander navorsing, een van die beter maande gedurende die loop van die jaar.

Die oggendiens. Die oggendiensbywoning is min of meer op dieselfde vlak as 1981 (Tabel 3). Net minder as 'n derde van die lidmate het gedurende Februarimaand 2006 die oggendiens bygewoon. Dit is 'n daling van byna vier persentasiepunte van 2000 af. Dit is die skerpste daling sedert 1981. Hoekom gebeur dit? Die antwoord kan minstens twee kante lê. Aan die eenkant kan die oggendiens lidmate gewoon net nie meer aanspreek nie, en aan die anderkant kan lidmate dit net nie meer as noodsaaklik vir hulle godsdienstige lewe beskou om 'n oggendiens gereeld by te woon nie.

Die aanddiens. Die aanddiensbywoning (Tabel 3) het na die daling in 2004 weer in 2006 effens verbeter. Behalwe dat daar in baie gemeentes nie meer 'n aanddiens gehou word nie, word die diens swak bygewoon. Die 2004 en 2006 persentasies is die swakste sedert met die opnames begin is. Indien die tendens voortgesit word, kan die aanddiens in die huidige formaat verdwyn.

Daar sal hoogstens 'n paar gemeentes wees wat 'n goeie aanddiensbywoning, weens sekere spesifieke redes, het. Is dit goed of sleg? Dit is 'n tendens wat beslis om bespreking vr

Erediensbywoning (Grafiek 2)



3.2 Wie is die lidmate van die NG Kerk?

Hoe sou die biografie van lidmate beskryf kon word? Die opname by elke huishouding (1981 en 1985) en by die wyke (1989 tot 2000) help om 'n beskrywing van die lidmaat van die NG Kerk te gee. Twee vrae kan in die verband uitgelig word:

- Hoe lyk die ouderdomprofiel van lidmate van die kerk? Word die jongmense al minder en is die kerk besig om 'n bejaarde kerk te word?
- Binne watter beroepskategorieë val lidmate van die NG Kerk? Is die NG Kerk net afgestem om persone uit die meer professionele beroepe, die sogenaamde witkraagwerkers?

Hoe betroubaar is die lidmaatgetalle? Dit is 'n belangrike vraag. Sedert 1996 is die totale lidmaattal wat vanuit die gegewens vir die wyke bereken word, minder as die raming wat vanuit die gegewens vir die saakgelastigdes gedoen word. Die berekening vanuit die wyke raak al hoe moeiliker, want die wyk is nie meer dieselfde in al die gemeentes nie. Dit het veral in groter stedelike gemeentes heelwat verander. Soms word wyke in blokke gegroepeer of word dit met omgeegroepe vervang. Die "wyk" is daarom nie in alle gevalle 'n baie betroubare vertrekpunt nie. Aan die anderkant het gemeentes met die verloop van tyd self beter databasisse ontwikkel en word nie meer net van 'n handgeskrewe lidmaatskapregister gebruik gemaak om lidmaatgetalle te rapporteer nie. Dit het weer die rapportering deur die saakgelastigdes heelwat verbeter.

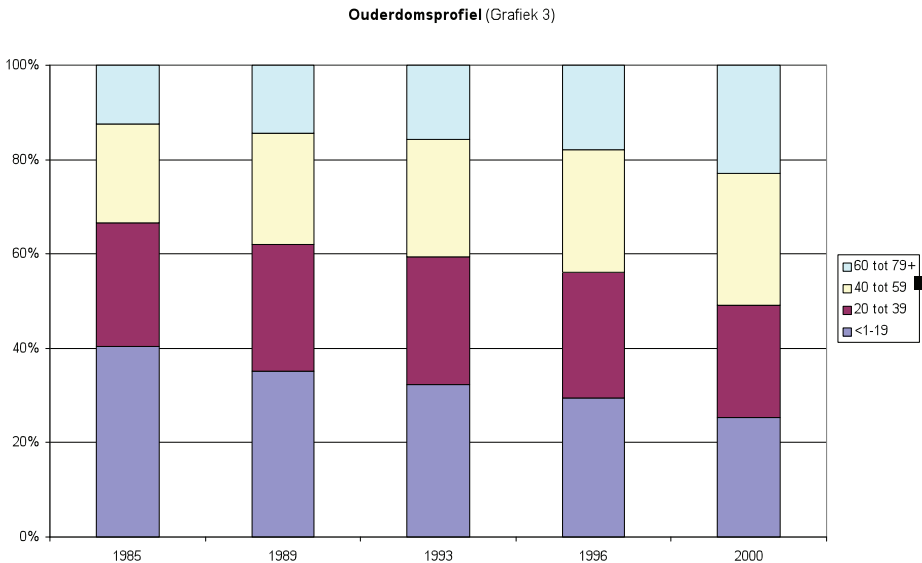
Sedert die 1989-opname word dieselfde metodologie in die berekening van die lidmaatgetalle, uit beide die wyk- en saakgelastigdevaelys, gebruik. Die proses is met die 2000-opname verder verfyn. Daar is gepoog om die beramings nog meer akkuraat te doen. Die klem moet egter nog steeds op tendense bly. 'n Vergelyking word ook met twee staatsensusse (1996 en 2000) gedoen word.

3.2.1 Ouderdomsprofiel

Daar is reeds daarop gewys dat die verandering in die samestelling van die lidmate tussen doop- en belydende lidmate daarop dui dat die kerk besig is om te verouder (sien 3.1.1). Die huishoudingopname (1985) en die wykopnames (1989 tot 2000) gee 'n aanduiding van die ouderdomsprofiel van die lidmate. Tabel 4 wys die volgende uit:

- Die jongmense (jonger as 19 jaar) het sedert 1985, proporsioneel, met 15% afgeneem.
- Die ouderdomsgroep 20 tot 59 jaar het min of meer konstant gebly. Die meerderheid lidmate in die groep is ekonomies aktief en vorm net meer as die helfte in die kerk se ouderdomsamestelling.
- Lidmate ouer as 60 jaar het in verhouding sedert 1985 met meer as 10% gestyg. Die veroudering van lidmate binne die kerk is 'n realiteit wat nie vermy kan word nie.

Grafies (Grafiek 3) lyk die prentjie so:



Die daling in jongmense klop met die afname wat in dooplidmate gerapporteer is. Dit 'n voortgaande proses waarvan die gevolge vir die kerk nie geïgnoreer kan word nie. Dit maak die basis van waaruit die kerk in die toekoms moet groei al hoe kleiner. Klop die afname met die afname in die blanke bevolking, of verloor die NG Kerk proporsioneel meer jongmense? Indien die tendens met die van die staatssensus van 2001 vergelyk word (sien Tabel 4) is dit duidelik dat die NG Kerk proporsioneel meer lidmate ouer as 40 jaar het as wat dit die geval met die profiel vir die blanke bevolking is. Die teenoorgestelde is gevolglik ook waar, daar is proporsioneel minder lidmate jonger as 40 jaar.

Die veroudering van lidmate vra ook 'n antwoord van die kerk. Die uitdaging geld na twee kante. Aan die eenkant groei die aantal lidmate wat van fisiese en geestelike versorging afhanklik is. Dit beteken dat meer en meer aandag aan hulp en bystand aan die behoeftes van ouer lidmate gegee sal moet word. Elke gemeente behoort 'n behoorlike strategie hiervoor in plek te stel. Aan die anderkant is daar 'n ongelooflike potensiaal in die veroudering van die lidmate geleë. Dit is lidmate wat oor tyd en kundigheid beskik wat die kerk kreatief kan benut. Hierdie geleentheid

mag nie by die kerk verbygaan nie!

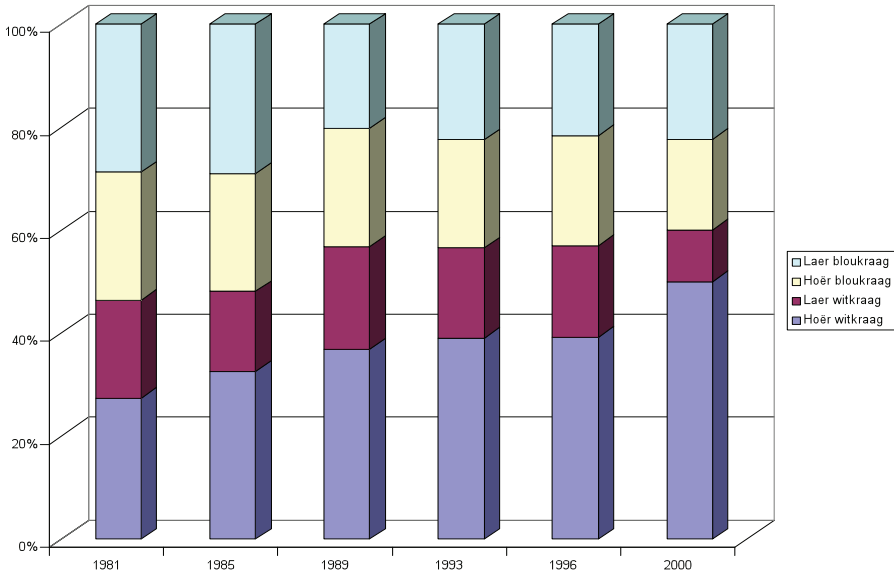
Daar is aan die ander kant minder lidmate jonger as 40 jaar, as wat 'n mens minstens sou verwag as die profiel met die van die blanke bevolking vergelyk word. Daar is dus ook 'n strategie nodig om meer lidmate uit die segment by die kerk betrokke te kry. Dit is beslis 'n tendens wat omgedraai moet word.

3.2.2 Beroepe van die hoofde van huishoudings

Die beroepe van die hoofde van die huishoudings is, vanaf die eerste Kerkspieël, in vier beroepskategorieë verdeel (sien tabel 5 en grafiek 4). Die verdeling is nie sonder kritiek nie, maar is so tot met die 2000 opname behou. Die klem behoort te val op 'n breë tendens. Meer as die helfte van die hoofde van huishoudings, wat ekonomies aktief is, kom uit die hoër witkrag-beroep. Die kategorie bly styg en in verhouding bly die ander kategorieë daal. Dit is veral die laer witkrag-beroep wat ernstig gedaal het. Dit kan met die inligting uit die staatsensus (2001) vergelyk te word en is ook laer vir die blanke komponent van die bevolking. Die vergelyking met die hoër witkrag-beroep is redelik goed. Daar is minder laer witkrag en meer laer bloukrag in die NG Kerk as wat die staatsensus weerspieël. Dit is moeilik om 'n rede hiervoor te vind.

Die kritiese opmerking in die verband bly dat die NG Kerk al meer 'n kerk word en is wat afgestem is op en dalk net voorsiening maak vir lidmate uit die hoër witkrag beroep. Dit sou dan beteken dat 'n sekere kategorie van gelowiges nie 'n tuiste binne die NG Kerk vind nie. Dit sou werklik jammer wees.

Beroepskategorieë: Hoofde van huishoudings (Grafiek 4)



3.3 Migrasiepatrone binne die NG Kerk

'n Vraag wat vanaf die eerste Kerkspieël gevra word is: is daar 'n charismatiese uittoeg uit die NG Kerk? In die 90-jare word gevra na die invloed van die APK? 'n Verdere belangrike aspek is die vraag na gemeentelike migrasie: hoe wissel lidmate tussen gemeentes? Hoe skuif lidmate

tussen gemeentes rond? Om die vraag te beantwoord is dit nodig om tussen denominasionele en gemeentelike migrasie te onderskei.

3.3.1 *Denominasionele migrasie (Tabel 6)*

Denominasionele migrasie verwys na lidmate wat die NG Kerk verlaat en by 'n ander denominasie aansluit of van 'n ander denominasie na die NG Kerk toe oorkom. Dit behels minder 1.5% van die totale kerkbevolking. Die kerk het na raming 'n "wins" van ongeveer 5000 lidmate (2004 tot 2006) gehad. Die tendens kan op sekere plekke die plaaslike gemeente nadelig raak, waar 'n groter persentasie lidmate wat die gemeente verlaat die voortbestaan van 'n gemeente bedreig. Binne die groter prentjie is dit beslis nie 'n belangrike tendens nie. Die patroon is al deur verskeie vorige opnames bevestig (Sien die volledige verslae vir 'n verdere verduideliking).

3.3.2 *Gemeentelike migrasie (Tabel 7)*

Gemeentelike migrasie is 'n veel belangriker saak en tendens. Lidmate beweeg al hoe meer en al hoe gemakliker tussen verskillende NG gemeentes rond. Lidmate kies al meer by watter gemeente hulle wil inskakel. Dit kan nie meer as vanselfsprekend aanvaar word dat lidmate inskakel by die gemeente binne wie se geografiese grense hulle woon nie. Die vorm van migrasie word as gemeentelike migrasie beskryf. Die vraag is vir die eerste keer met die 2000 opname gevra. Meer as 160 000 lidmate het in 2006, na raming, by 'n gemeente anders as die een waarbinne hulle woon ingeskakel. Die vorm van migrasie styg tot 14% van die totale lidmaattal en verdubbel binne ses jaar. Die syfer is in alle waarskynlikheid nog hoër, want die raming is gegrond op die "amptelike" kerkkantoor syfer.

3.4 'n Opmerking oor die strategiese verkenning

Die strategiese verkenning noodsaak 'n kritiese refleksie. Die verkenning toets die identiteit van die kerk en sy lidmate. Nel (2008:7) vra na aanleiding van die tendense vier baie relevante vrae:

- Hoe hervorm ons die geloofsontwikkeling van dooplidmate tot in sy wortel deur onder andere nuut te dink oor lidmate se kerkbegrip en gemeentelike lojaliteit?
- Hoe benut ons dooplidmate in 'n missionale bediening sodat hulle weet dooplidmate is wesenlik deel van die geloofsgemeenskap?
- Werk NG gemeentes aan die ontwikkeling van 'n kultuur waar lidmate nie by aftrede uit die bediening uittree nie?
- Het ons al die verband lidmaatskap - dissipelskap goed genoeg deurgedink? Is 'n gemeente wat tot nader aan sy dissipelgrootte verklein nie miskien missionaal méér effektief nie?

Gemeentes behoort hulle konteks so goed as moontlik te kan lees, ook in die lig van die Kerkspieël data. "The key point, however, is that the reading of the context should not be limited to its demographics and sociology. It should also include a theological reading of this data" (Van Gelder 2007:63). Die bogenoemde vier vrae plaas die tendense binne 'n duidelike teologiese raamwerk.

4. 'N SOEKE NA RELEVANSIE

Kerkspieël beskryf die NG Kerk binne die breër samelewing. Die NG Kerk, as 'n hoofstroom kerk, binne Suid-Afrikaanse konteks speel 'n kleiner wordende rol as toe die eerste Kerkspieël in 1981 onderneem is. Die NG Kerk het vir lank 'n "markaandeel" van meer as 50% binne die blanke bevolking geniet, in 2001 daal dit tot 42.8% (sien Goodhew 2000:346, Hendriks 2001:55 en Hendriks 2005:105). Die toedrag van sake hou belangrike implikasies vir die NG Kerk se rol en funksie binne die Suid-Afrikaanse konteks in.

Die staatsensusse speel 'n belangrike rol in die kontekstualisering van 'n denominasie. (sien byvoorbeeld die bespreking oor die posisionering van die NG Kerk in terme van getalle, ouderdom en beroep). Godsdien as sensusvraag was die laaste keer in 2001-sensus gevra. Godsdien is nie 'n vraag in die 2011-sensus nie. Hendriks (2005:109) wys op die noodsaak van so 'n vraag in 'n landswye sensus:

“There can be no doubt that the religious sector has a crucial role to play in the new South Africa. It received the highest percentage of trust (74%) of all institutions in this country (with the Electoral Commission on 50% a distant second). It reaches 63% of the Christian population weekly through approximately 43 000 congregations. Information on religion and religious trends are indispensable research data of great importance to this country.

Dit is nodig om 'n kerk binne 'n wyer konteks te plaas, maar die 2011-sensus laat in die verband 'n ernstige leemte vir die NG Kerk, maar ook ander denominasies.

Die spieël verskaf ook empiriese inligting aan die leierskap van gemeentes en sinodes. Die leierskap benodig altyd goeie inligting, maar ook 'n duidelike plan wat daarmee beoog word en wat daarmee gedoen gaan word. Betroubare inligting help die leierskap om te beweeg “... from hunch-driven leadership to evidence-driven decision making” (Drummond 2009:69). Kerkspieël help die leierskap om hulle taak beskrywend-empiries uit te voer deur goeie besluite te kan neem.

Is al die syfers oor al die jare altyd nodig? Peter Brierley (2005:237) wys aan die een kant op die bekende aanhaling van Mark Twain “Lies, damned lies and statistics” en verkies dan eerder wat die bekende Florence Nightingale gesê het: “To understand God's thoughts, we must study statistics for these are a measure of His purpose.” Die Kerkspieël opnames het in die verband 'n kritiese bydrae oor die afgelepe jare gelewer.

Tabel 1: Terugresponns volgens sinodes vir die opnames

Sinode	Aantal gemeentes (2006)	Sensusresponns								
		2006		2004	2000	1996	1993	1989	1985	1981
		N	%	%	%	%	%	%	%	%
Wes-Kaap	228	184	81	54	68	78	86	85	87	97
Oos-Kaap	106	34	32	57	49	77	82	90	87	98
Noord-Kaap	80	28	35	29	57	74	89	85	95	99
Natal	62	28	45	34	45	72	84	77	73	97
Vrystaat	162	114	70	40	51	75	85	89	91	94
Wes-Tvl	140	52	37	37	48	72	80	79	84	92
Noord-Tvl	125	65	52	42	44	60	70	81	70	98
Suid-Tvl	128	33	26	44	36	62	70	82	85	96
Oos-Tvl	87	41	47	48	40	65	80	73	84	92
Namibië	42	15	36	38	38	66	74	78	84	85
Onbekend	0	8	-	-	-	-	-	-	-	-
Totaal	1160	602	52	47	50	71	80	83	84	96

Tabel 2: Raming lidmaatgetalle (Saakgelastigde/Gemeentevraelys)								
	1981	1985	1989	1993	1996	2000	2004	2006
Belydend	912380	959720	920274	917247	941556	941037	898615	904374
Doop	459804	468578	407239	370060	358759	313589	279890	259769
Ongedoop	22533	21164	12552	13109	16549	15248	7169	14693
Totaal	1394717	1449462	1340065	1300416	1316864	1269874	1185675	1178837

Tabel 3: Erediensbywoning in Februarie (uitgedruk as %)		
	Oggendiens	Aanddiens
1981	33.52	9.97
1985	35.78	9.35
1989	35.52	10.37
1993	36.01	9.53
1996	34.70	10.10
2000	37.04	9.07
2004	33.50	3.60
2006	32.72	5.96

Tabel 4: Ouderdomsverspreiding: NG Kerk en die staatsensus (Blankes 1994 en 2001) (Uitgedruk as % van die geheel)							
	1985	1989	1993	1994 (s)	1996	2000	2001 (s)
<1-19	40.3	35.2	31.2	29	29.6	25.4	27.3
20 tot 39	26.4	26.8	26.8	32.5	26.6	23.7	29.9
40 tot 59	20.8	23.5	25.7	24.8	26.0	28.0	26.9
60 tot 79+	12.5	14.5	16.3	13.7	17.8	22.9	15.9
Totaal	100.0	100.0	100.0	100.0	100.0	100.0	100

Tabel 5: Beroepskategorieë: Hoofde van huishoudings en die staatsensus (Blankes 2001) (Uitgedruk as % van die geheel)							
	1981	1985	1989	1993	1996	2000	2001 (s)
Hoër witkraag	27.4	32.5	36.9	39.0	39.2	50.1	52.6
Laer witkraag	19.0	15.6	19.9	17.5	17.9	9.9	19.0
Hoër bloukraag	24.8	22.9	23.0	21.0	21.3	17.7	23.1
Laer bloukraag	28.7	29.0	20.2	22.5	21.7	22.3	5.3
Totaal	100.0	100.0	100.0	100.0	100.0	100.0	100

Tabel 6: Denominasionele migrasie oor 2 jr (2004 tot 2006)		
	Gekom vanaf ...	Oorgegaan na ...
NH Kerk / Geref. kerk	11249	4802
APK	1925	852
Charismatiese kerk	1639	4072
Ander denominasie	2652	2302
Totaal	17465	12028

Tabel 7: Ingeskrewe lidmate buite gemeentegrense woonagtig			
	2000	2004	2006
Belydende lidmate	59573	92638	116523
Dooplidmate	25297	31707	41472
Ongedooptes	5224	715	2167
Totaal	90094	125061	160162
% van totale lidmaattaal	7	11	14

BIBLIOGRAFIE

- Ammerman N.T. 1999. *Congregation and community*. Rutgers University press: New Brunswick, New Jersey. Second paperback printing.
- Babbie E.R. en Mouton J. 2001. *The practice of social research*. Oxford University Press, Kaapstad, South African Edition.
- Brierley P. 2005. *Painting by numbers. An introduction to church statistics*. Christian Research: London
- Bruce D, Sterland S, Brookes N, Escott P. 2006. *An international survey of congregations and worshippers: methodology and basic comparisons*. Journal of Beliefs and Values. Vol 27, No 1, April 2006, pp 3-12
- Chaves M en Anderson SL 2008. Continuity and Change in American. Congregations: Introducing the Second Wave of the National Congregations Study. *Sociology of Religion* 2008, 69:4 415-440
- Drummond S.B. 2009. *Holy clarity. The practice of planning and evaluation*. The Alban Institute: Herndon, Virginia.
- Goodhew D. 2000. Growth and decline in South Africa's churches, 1960-91. *Journal of Religion in Africa*. Vol XXX no 3; 244-269
- Hendriks J en Erasmus J. 2001. Interpreting the new religious landscape in post-apartheid South Africa. *Journal of Theology for Southern Africa* 109 (March 2001) 41-65
- Hendriks J. en Erasmus J. 2005. Religion in South Africa: The 2001 population census data. *Journal of Theology for Southern Africa* 121 (March 2005) 88-111
- Kaldor P, Castle K, Dixon P. 2002. *Connections for life. Core qualities to foster in your church*. Openbook Publishers. Sydney.
- Nederduitse Gereformeerde Kerk 1978, 1982, 2002 en 2004. *Agendas van die Algemene Sinode*.
- Nederduitse Gereformeerde Kerk 1990 en 1994. *Handelinge van die Algemene Sinode*.
- Nel M, 2008. Verbruikers of geroepenes? In *Kruisgewys Maart 2008* 8.2 :7. Bybel-Media Wellington
- Nel, M., 2009, Congregational analysis revisited: Empirical approaches. *HTS Theological Studies* 65(1), Art. #187, 13 pages. DOI: 10.4102/hts.v65i.187
- Osmer R.R. 2008. *Practical Theology. An Introduction*. William B. Eerdmans Publishing Company. Grand Rapids, Michigan.
- Rendle G en Mann A. 2003. *Holy conversations. Strategic planning as a spiritual practice for congregations*. The Alban Institute: Herndon, Virginia.
- Van Gelder C. 2007. *The ministry of the missional church*. Grand Rapids: Baker Books.
- Woolever C, Bruce D. 2002. *A field guide to U.S. congregations. Who's going where and why*. Louisville: Westminster John Knox Pr

Kerkspieëlverslae

- Smuts M. (red). 1982. *Kerkspieël. 'n Demografies-sosiologiese verslag van die landswye Kerksensus van die Ned. Geref. Kerk, Maart 1981, met teologiese aantekeninge*. NG Boekhandel Tvl, Pretoria
- Smuts M. (red.) en van Eeden I.J. 1986. *Kerkspieël II*. NG Boekhandel Tvl, Pretoria
- Smuts M. en Schoeman W.J. 1990. *Kerkspieël III*. Verslag aan die Algemene Sinode van die NG Kerk.
- Smuts M. (red) 1993. *Kerkspieël IV*. Verslag aan die Algemene Sinode van die NG Kerk.
- Bisschoff J.H. (red) en Schoeman W.J. 1998. *Kerkspieël V*. Verslag aan die Algemene Sinode van die NG Kerk.
- Bisschoff J.H. (red) en Schoeman W.J. 2000. *Kerkspieël 2000*. Verslag aan die Algemene Sinode van die NG Kerk.
- Bisschoff J.H. (red) en Schoeman W.J. 2004. *Kerkspieël 2004*. Verslag aan die Algemene Sinode van die NG Kerk.

Bisschoff J.H. (red) en Schoeman W.J. 2006. *Kerkspieël 2006*. Verslag aan die Algemene Sinode van die NG Kerk.

TREFWOORDE

Kerkspieël
Nederduits Gereformeerde Kerk
Demografiese tendense
Kerksensus
Metodologie

KEY WORDS

Church mirror
Dutch Reformed Church
Demographic trends
Church census
Methodology

Kontakbesonderhede:

Prof. W.J. Schoeman,
Departement Praktiese Teologie,
Fakulteit Teologie,
Universiteit van die Vrystaat
E-pos: schoemanw@ufs.ac.za